

平成26年度後期 学生による授業評価アンケート集計結果

1. アンケート実施概要

(1) 目的

授業評価アンケートは、次の①～③を基本原則とし、本学の教育の質・教育効果を向上させることを目的として実施した。

- ① カリキュラムの改善につなげる
- ② 授業の改善につなげる
- ③ 透明性を高める

(2) 実施期間

中間：平成26年11月11日(火)～11月28日(金) (任意)

期末：平成27年1月20日(火)～2月18日(水) (※集中講義は別途実施)

(3) 実施科目

アンケート実施率は82.3%(昨年度同期90.5%)で、回答率は34.5%(昨年度同期76.9%)であった。

科目区分	開講科目	実施対象科目	実施科目	アンケート実施率	アンケート実施科目			※ 昨年度同期回答率
					受講登録者数	回答数	回答率	
環境科学部	124	124	102	82.3%	4,428	2,126	48.0%	72.6%
工学部	94	94	80	85.1%	4,154	1,480	35.6%	71.5%
人間文化学部	176	176	144	81.8%	5,508	1,742	31.6%	74.1%
人間看護学部	29	29	17	58.6%	1,187	375	31.6%	92.3%
全学共通教育	225	225	189	84.0%	5,650	1,574	27.9%	86.2%
人間学	23	23	20	87.0%	1,736	533	30.7%	68.4%
合計	671	671	552	82.3%	22,663	7,830	34.5%	76.9%

*アンケート実施率は、実施対象科目に対する実施率を表す。

(4) 設問内容

設問1 授業開講時に、担当教員から授業の進め方や目標、成績評価の方法と基準について説明がありましたか。

- ①まったく説明されなかった
- ②あまり説明されなかった
- ③ほぼ説明された
- ④しっかりと説明された

設問2 授業の流れは、理解が進むようよく整理されていましたか。

- ①まったく整理されていなかった
- ②あまり整理されていなかった
- ③ほぼ整理されていた
- ④よく整理されていた

設問3 授業の進み具合は適切な速さでしたか。

- ①まったく適切でなかった
- ②あまり適切でなかった
- ③ほぼ適切だった
- ④とても適切だった

設問4 教員は学生とコミュニケーションをとるように努めましたか。

- ①まったくとっていなかった
- ②あまりとっていなかった
- ③ほぼとっていた
- ④とても積極的にとっていた

設問5 教員の声や話し方は明瞭で聞き取りやすかったですか。

- ①まったく聞き取れなかった
- ②あまり聞き取れなかった
- ③ほぼ聞き取りやすかった
- ④とても聞き取りやすかった

- 設問6 視覚情報(板書の記載、プロジェクターの表示など)は見やすく、質・量ともに適切でしたか。
①まったく適切でなかった ②あまり適切でなかった ③ほぼ適切だった ④とても適切だった
⑤あてはまらない
- 設問7 テキストや講義資料などは、授業内容を理解するのに役立ちましたか。
①まったく役立たなかった ②あまり役立たなかった ③ある程度役立った ④とても役立った
⑤あてはまらない
- 設問8 教員は授業期間内に、テストやレポート、質問などで学生の理解度を適宜確認していましたか。
①まったく確認していなかった ②あまり確認していなかった ③ほぼ確認していた
④よく確認していた
- 設問9 教員は、授業中の迷惑行為(私語や携帯電話等)に対して、適切な対応を行いましたか。
①まったく適切でなかった ②あまり適切でなかった ③ほぼ適切だった ④とても適切だった
⑤あてはまらない
- 設問10 総合的にみて教え方は適切でしたか。
①まったく適切でなかった ②あまり適切でなかった ③ほぼ適切だった ④とても適切だった
- 設問11 この授業にどれだけ出席しましたか。
①4回以上欠席 ②3回欠席 ③2回欠席 ④1回欠席 ⑤すべて出席
- 設問12 この授業のための学習に毎週どれだけの時間を使っていますか。
①ほぼ0分 ②30分未満 ③30分～1時間 ④1時間以上
- 設問13 あなたは、この授業の到達目標を達成できたと思いますか。
①まったく達成できなかった ②あまり達成できなかった ③ほぼ達成できた ④よく達成できた
⑤到達目標が示されていない・自覚していない
- 設問14 この授業は全体として満足できるものでしたか。
①まったく満足できなかった ②あまり満足できなかった ③ほぼ満足できた
④とても満足できた
- 設問15 この授業を受けて、その分野を今後も継続して勉強してみたいと思いましたか。
①まったく思わなかった ②あまり思わなかった ③ある程度思った ④強く思った

【設問16～19は実習・演習科目用】

- 設問16 実習・演習に使用する用具や備品などの準備は適切でしたか。
①まったく適切でなかった ②あまり適切でなかった ③ほぼ適切だった ④とても適切だった
⑤あてはまらない
- 設問17 実習・演習の教員やTAの補助や対応は適切でしたか。
①まったく適切でなかった ②あまり適切でなかった ③ほぼ適切だった ④とても適切だった
⑤あてはまらない
- 設問18 学生の実習・演習の進め方(進行状況)や理解度について、教員やTAは適切に確認をしましたか。
①まったく適切でなかった ②あまり適切でなかった ③ほぼ適切だった ④とても適切だった
⑤あてはまらない

設問19 あなたは、この実習・演習に必要な準備を行いましたか。

①まったくしなかった ②あまり行わなかった ③ほぼ行った ④十分行った ⑤あてはまらない

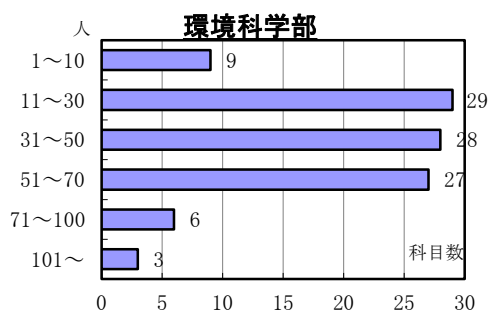
※このほかに自由記述あり

2. アンケートの集計結果

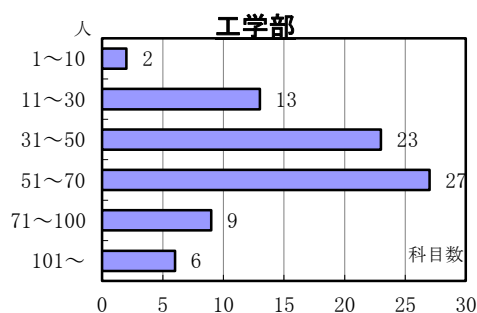
(1) 平均ポイント (学部等別)

アンケート項目	環境	工	人文	人看	全共	人間学	全学
Q1.授業の進め方・目標・成績評価の説明	3.4	3.4	3.4	3.6	3.4	3.3	3.4
Q2.授業の流れの整理	3.4	3.3	3.3	3.5	3.3	3.3	3.4
Q3.授業の進む速さ	3.2	3.2	3.3	3.5	3.3	3.4	3.3
Q4.学生とのコミュニケーション	3.2	3.0	3.1	3.4	3.4	3.0	3.4
Q5.声・話し方	3.4	3.4	3.4	3.6	3.4	3.4	3.5
Q6.視覚情報	3.2	3.2	3.2	3.5	3.3	3.2	3.3
Q7.テキスト・講義資料	3.3	3.3	3.3	3.5	3.3	3.3	3.4
Q8.学生の理解度の確認	3.4	3.4	3.2	3.6	3.3	3.4	3.5
Q9.迷惑行為に対する対応	3.2	3.2	3.3	3.5	3.2	3.2	3.3
Q10.総合的に見た教え方	3.3	3.2	3.3	3.5	3.4	3.3	3.3
Q11.授業への出席	3.3	3.5	3.4	3.9	3.6	3.5	3.5
Q12.毎週の学習時間	2.2	2.5	1.9	2.9	2.1	1.6	2.2
Q13.到達目標の達成度	2.8	2.8	2.8	3.1	2.9	2.8	2.9
Q14.授業の満足度	3.2	3.1	3.2	3.4	3.2	3.2	3.2
Q15.継続して学びたくなったか	3.0	3.0	3.1	3.5	3.1	2.9	3.0
Q16.用具や備品の準備	3.3	3.3	3.3	3.6	3.4	3.5	3.5
Q17.教員やTAの対応	3.3	3.3	3.5	3.6	3.5	3.3	3.5
Q18.学生の進行状況の確認	3.3	3.2	3.3	3.6	3.3	3.3	3.4
Q19.(学生が)準備を行ったか	3.1	3.1	3.2	3.4	3.1	3.0	3.3

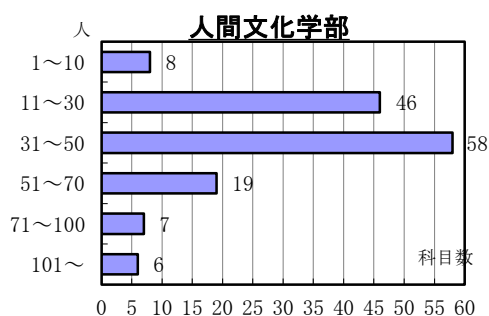
※ 参考（科目別受講登録者数の状況）



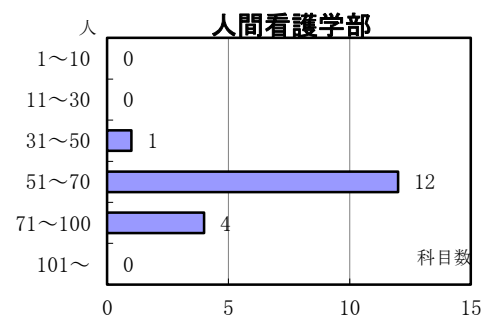
- 平均履修登録者数 43.4人
(H24:46.3人) (H25:42.4人) / 科目



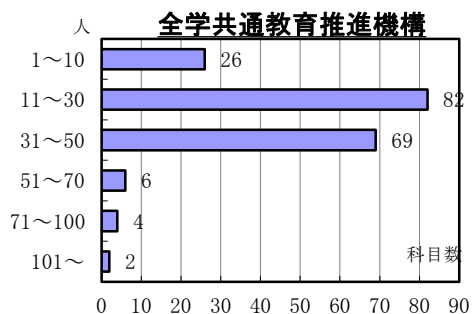
- 平均履修登録者数 51.9人
(H24:55.2人) (H25:55.2人) / 科目



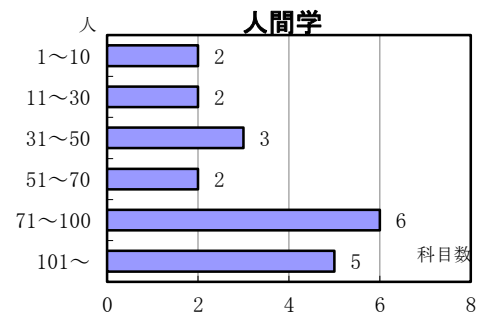
- 平均履修登録者数 38.3人
(H24:36.4人) (H25:36.7人) / 科目



- 平均履修登録者数 69.8人
(H24:55.9人) (H25:60.4人) / 科目



- 平均履修登録者数 29.9人 / 科目
(H24:30.8人) (H25:29.4人) / 科目

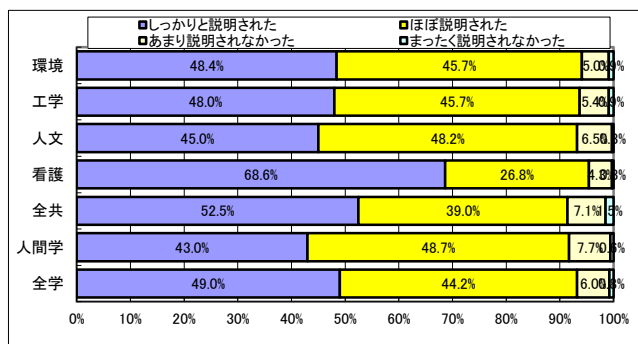


- 平均履修登録者数 86.8人
(H24:97.1人) (H25:79.9人) / 科目

1科目あたりの履修登録者数の平均は、環境科学部・人間文化学部・人間看護学部・全学共通教育推進機構・人間学では増加し、工学部の科目では減少している。

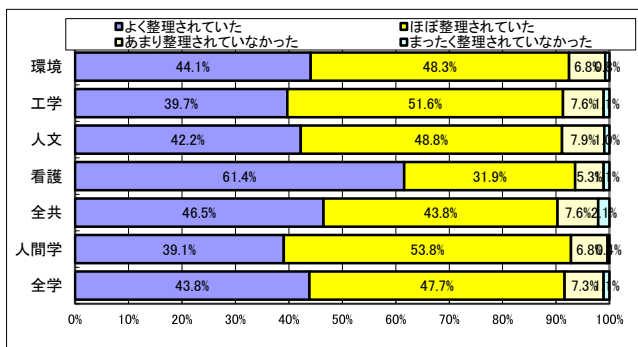
(2) 項目別結果 — 学部等別 —

設問1 授業開講時に、担当教員から授業の進め方や目標、成績評価の方法と基準について説明がありましたか。



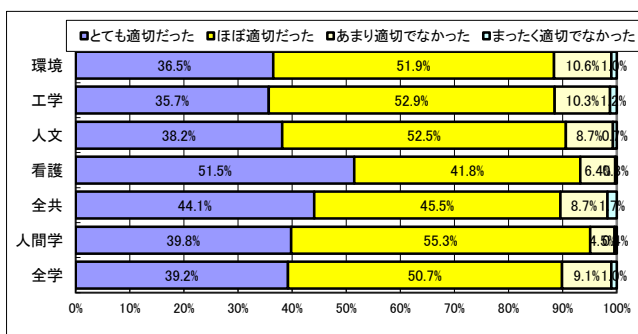
全学平均では9割以上の科目で「しっかりと説明された」「ほぼ説明された」と回答している。
どの学部でも否定的な回答は1割未満と少なかった。
人間看護学部においては、「しっかりと説明された」という回答が7割近くあった。

設問2 授業の流れは、理解が進むようよく整理されていましたか。



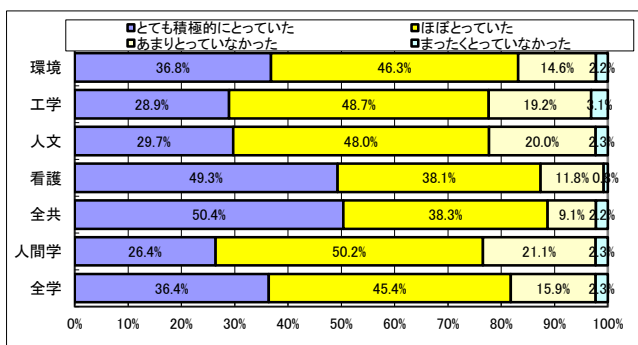
全学の9割以上の科目で「よく整理されていた」「ほぼ整理されていた」と回答している。特に、人間看護学部では「よく整理されていた」という回答が6割超あった。

設問3 授業の進み具合は適切な速さでしたか。



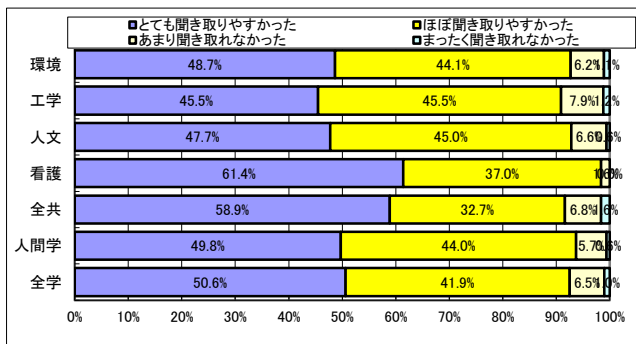
全学平均では、85%超が「とても適切だった」「ほぼ適切だった」と回答している。なかでも、人間看護学部と全学共通教育推進機構の科目では「とても適切だった」という回答が他の学部と比較して高くなっている。

設問4 教員は学生とコミュニケーションをとるように努めましたか。



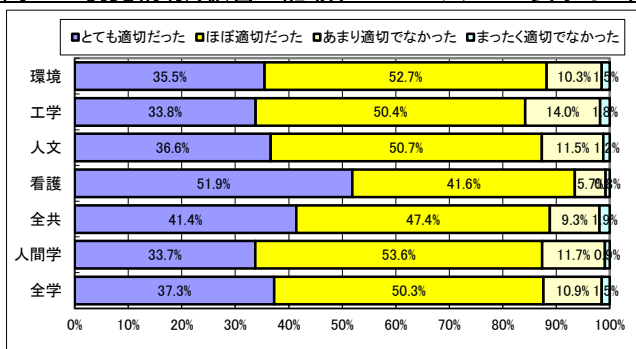
学部ごとに結果の偏りが見られる。
人間看護学部と全学共通教育推進機構の科目では、「とても積極的にとっていた」「ほほとっていた」との回答が9割近くある。一方、工学部・人間文化学部・人間学の科目では8割を切っておりやや低い値となっている。

設問5 教員の声や話し方は明瞭で聞き取りやすかったですか。



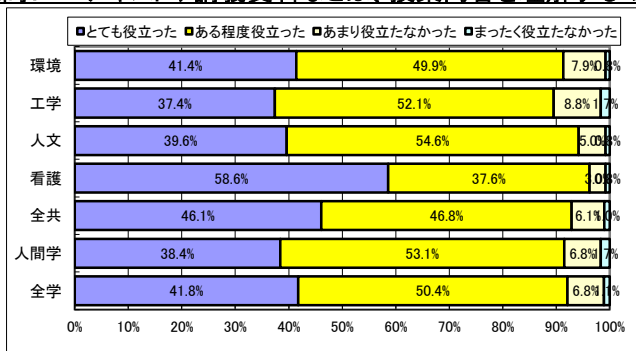
教員の声や話し方について、9割超の科目で「とても聞き取りやすかった」「ほぼ聞き取りやすかった」と回答している。
特に人間看護学部と全学共通教育推進機構の科目では、6割程度が「とても聞き取りやすかった」と回答しており、満足度が高いことがうかがえる。

設問6 視覚情報(板書の記載、プロジェクターの表示など)は見やすく、質・量ともに適切でしたか。



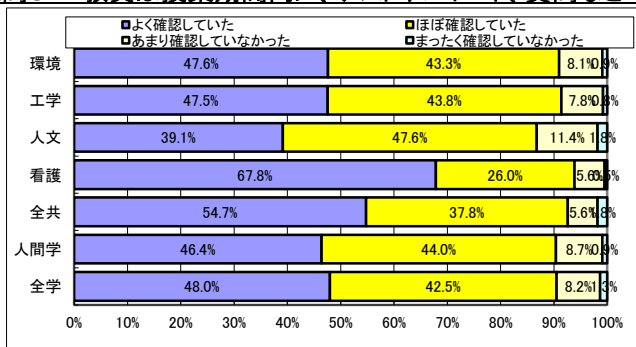
全学を平均すると8割を超える科目で「とても適切だった」「ほぼ適切だった」と回答している。
ただし、工学部の科目については「あまり適切でなかった」「まったく適切でなかった」の回答が他の学部と比較して若干高くなっている。

設問7 テキストや講義資料などは、授業内容を理解するのに役立ちましたか。



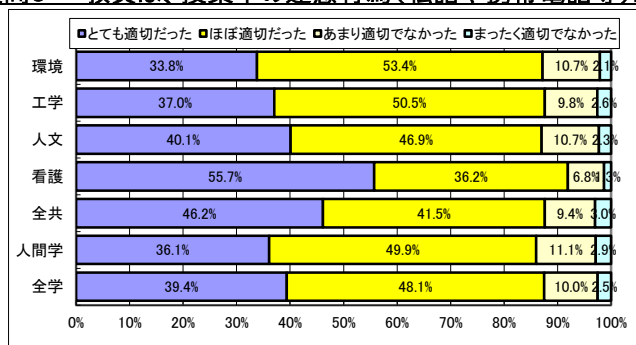
9割程度の科目で「とても役立った」「ある程度役立った」と回答している。

設問8 教員は授業期間内に、テストやレポート、質問などで学生の理解度を適宜確認していましたか。



全学を平均すると9割程度が「よく確認していた」「ほぼ確認していた」と回答している。
ただし、人間文化学部では「あまり確認していなかった」「まったく確認していなかった」の回答が他の学部と比較して、やや高くなっている。

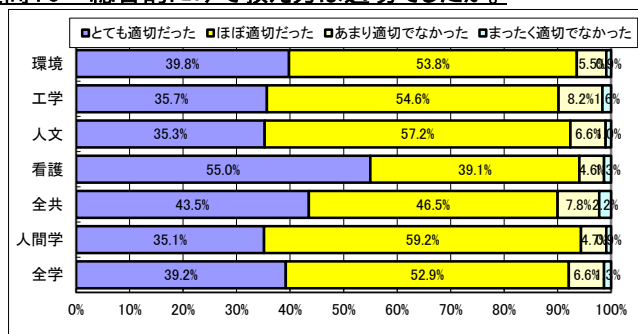
設問9 教員は、授業中の迷惑行為(私語や携帯電話等)に対して、適切な対応を行いましたか。



人間看護学部では「とても適切だった」「ほぼ適切だった」という回答が9割を超え、他の学部と比較して高く、授業中の迷惑行為に対して適切に対応されていると思われる。

全学的には、8割超の科目で「とても適切だった」「ほぼ適切だった」と回答されているが、「あまり適切でなかった」「まったく適切でなかった」と回答している学生が少なからずいることから、引き続き迷惑行為に対して適切な対応をとっていく必要がある。

設問10 総合的にみて教え方は適切でしたか。

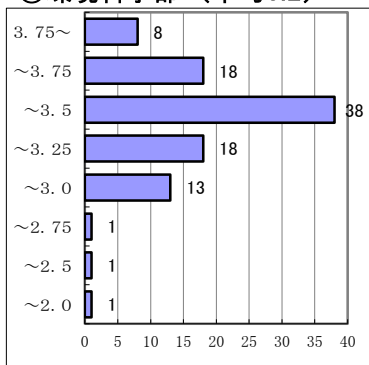


教員の教え方について、9割以上の学生が「とても適切だった」「ほぼ適切だった」と回答している。特に人間看護学部では、特に「とても適切だった」と回答した比率が他の学部と比較して高くなっている。

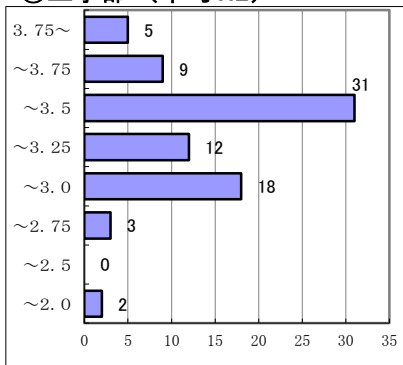
※ 設問10「教員の教え方は適切か」についての区分別分布

※ 縦軸:ポイント 横軸:科目数

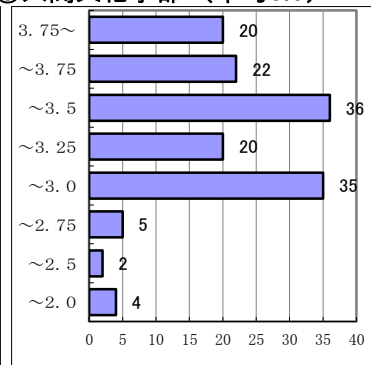
①環境科学部 (平均3.2)



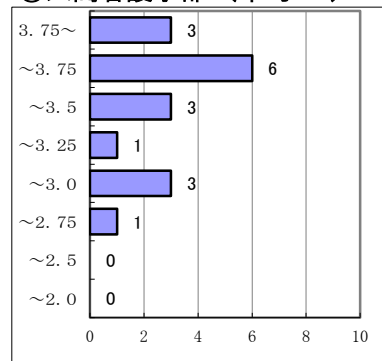
②工学部 (平均3.2)



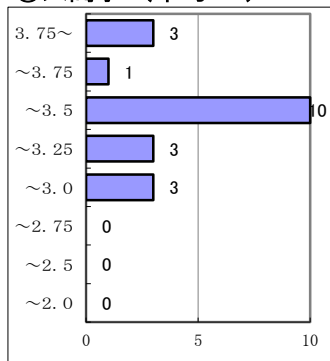
③人間文化学部 (平均3.3)



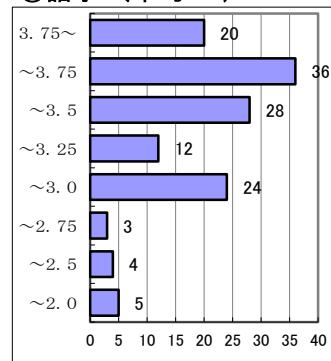
④人間看護学部 (平均3.3)



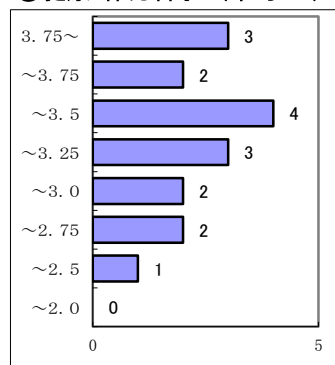
⑤人間学 (平均3.3)



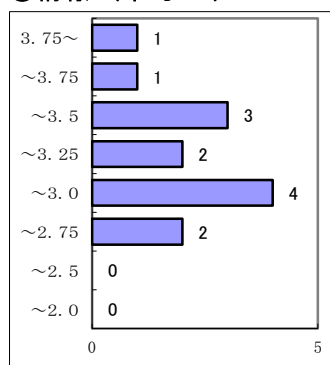
⑥語学 (平均3.4)



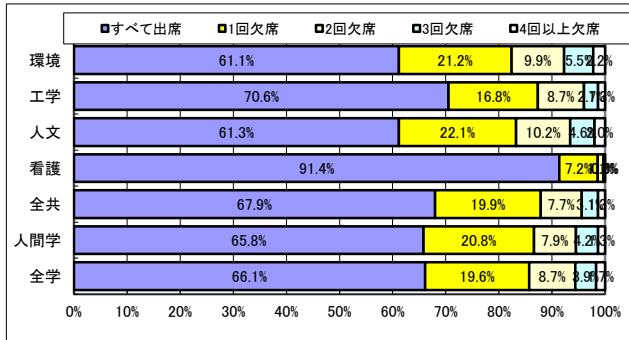
⑧健康・体力科学 (平均3.6)



⑨情報 (平均3.2)

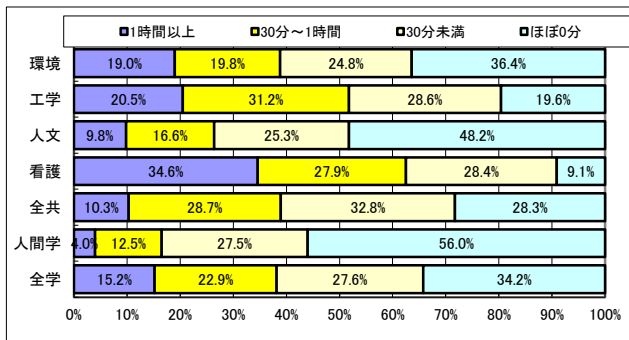


設問11 この授業にどれだけ出席しましたか。



全学平均では「すべて出席」の科目が6割を超えている。また、例年同様人間看護学部の出席率が高い。分布については、全体としてあまり変化はない。

設問12 この授業のための学習に毎週どれだけの時間を使っていますか。

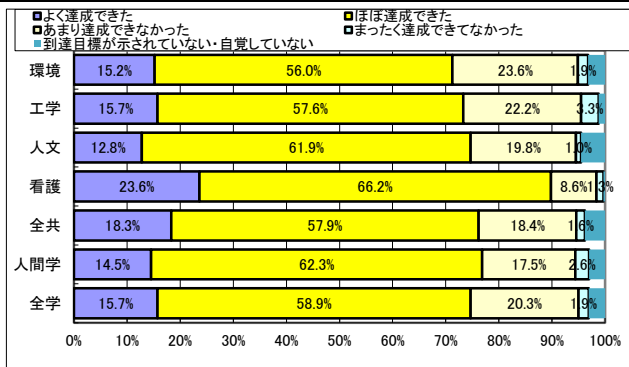


昨年度は全学平均で「ほぼ0分」の割合が4割を超えていたが、本年度は全学平均は約33%とやや改善されている。

一方、学部間でばらつきがあるが、「1時間以上」「30分～1時間」の各学部の割合は以下の通りとなり、学習時間が伸びていることがわかる。

環境 H25後 24.2% → H26後 38.8%
 工学 H25後 35.3% → H26後 51.7%
 人文 H25後 18.8% → H26後 26.4%
 看護 H25後 23.3% → H26後 62.5%
 全共 H25後 21.3% → H26後 39.0%
 人間学 H25後 6.3% → H26後 16.5%
 全学 H25後 22.7% → H26後 38.1%

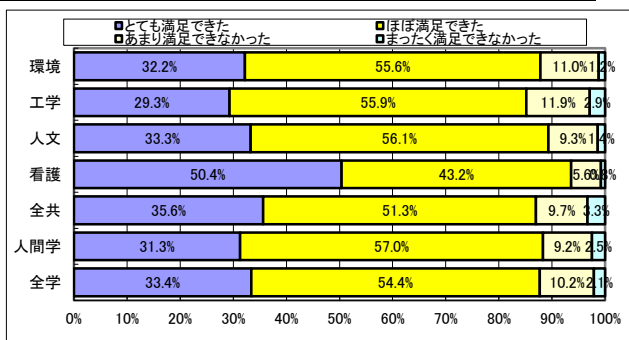
設問13 あなたは、この授業の到達目標を達成できたと思いますか。



全学平均で7割超の科目で達成できたと回答している。

特に人間看護学部においては9割を超えており、学生の達成感が高いことがうかがえる。

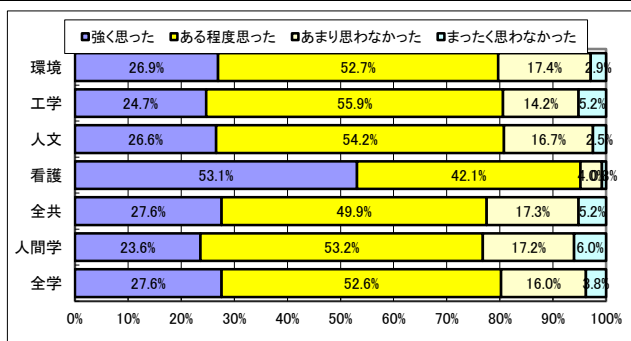
設問14 この授業は全体として満足できるものでしたか。



全学平均で、8割超が「とても満足できた」「ほぼ満足できた」と回答している。

特に、人間看護学部においては他と比較して「とても満足できた」のポイントが高くなっている。

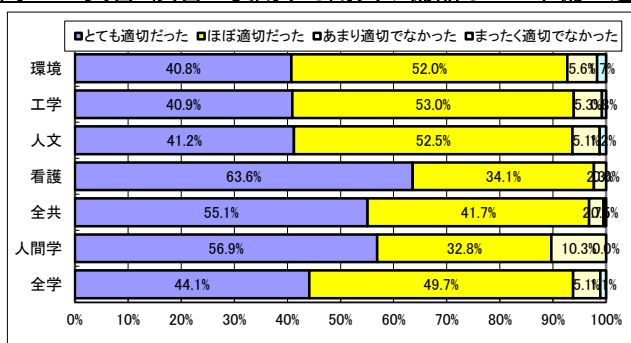
設問15 この授業を受けて、その分野を今後も継続して勉強してみたいと思いましたが。



全学平均でみると、8割程度が「強く思った」「ある程度思った」と回答している。特に、人間看護学部においては、他の学部と比較して「強く思った」「ある程度思った」と回答した割合が高くなっている。

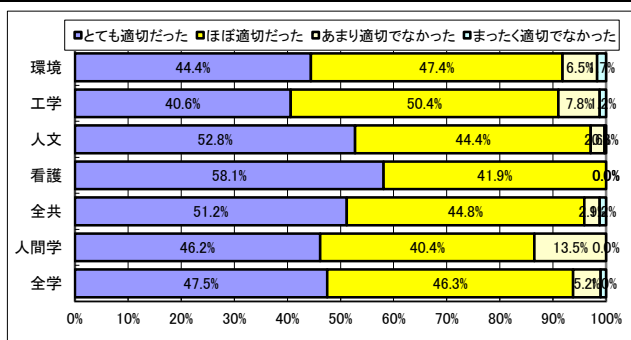
【設問16～設問19は実習・演習科目受講者のみ回答】

設問16 実習・演習に使用する用具や備品などの準備は適切でしたか。



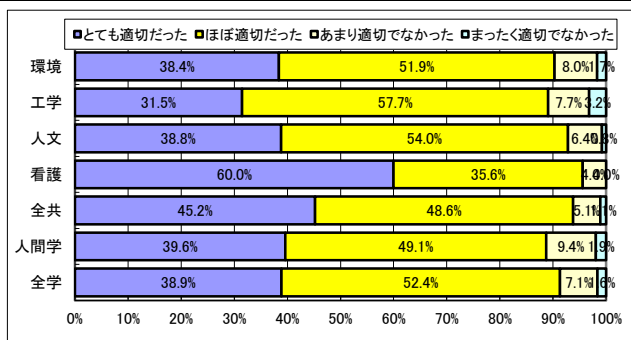
実習・演習で使用する用具や備品の準備について「とても適切だった」「やや適切だった」とする回答は全学平均で9割近い回答となっている。否定的な回答については学部間であまり偏りはなく、1割未満となっている。

設問17 実習・演習の教員やTAの補助や対応は適切でしたか。



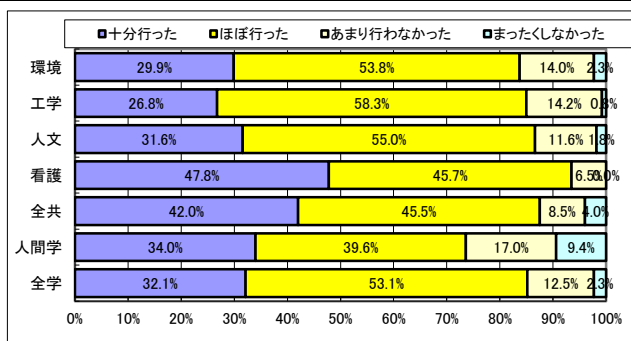
教員やTAの補助について、人間学を除いて9割超の科目で「とても適切だった」「ほぼ適切だった」と回答している。

設問18 学生の実習・演習の進め方(進行状況)や理解度について、教員やTAは適切に確認をしましたか。



学生の実習・演習の進行状況や理解度について、教員やTAの確認について、人間学を除いて、8割から9割が「とても適切だった」「ほぼ適切だった」と回答している。

設問19 あなたは、この実習・演習に必要な準備を行いましたか。



学生が実習・演習に向けて準備を行ったかという問いに対して、回答は学部ごとにやや偏りが見られる。

人間看護学部では9割超が「十分行った」「ほぼ行った」と回答しているが、その他の学部では、「あまり行わなかった」「まったくしなかった」という回答が1割以上あった。

(4) 学生属性(学年別)の集計

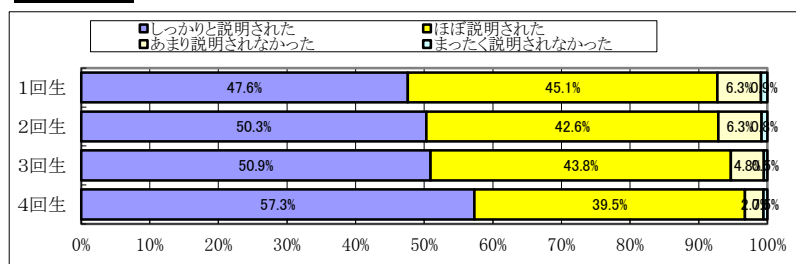
	環境	工	人文	看護	計
1回生	1,172	773	902	273	3,120
2回生	1,044	679	877	341	2,941
3回生	420	565	491	32	1,508
4回生	84	30	59	12	185
合計	2,720	2,047	2,329	658	7,754

※ その他(回答数:76)は大学院生
または学部・学年が不明

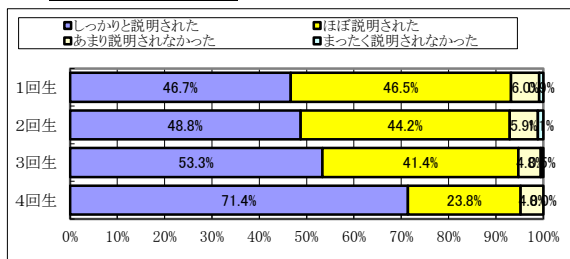
今回の調査は回答率が大幅に下がったことにより、各学部の4回生と人間看護学部の3回生は、回答数が100名を切っており、分析結果に一部偏りが見られる。

Q1 授業の進め方、目標、成績評価基準についての説明

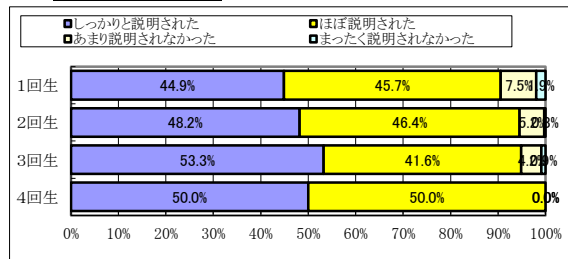
全学



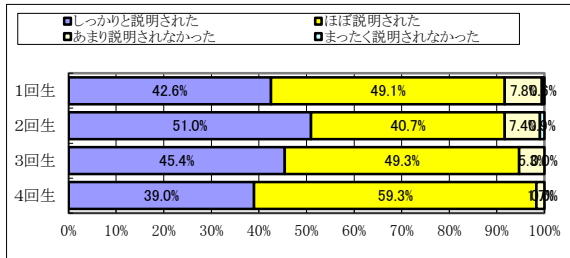
環境科学部



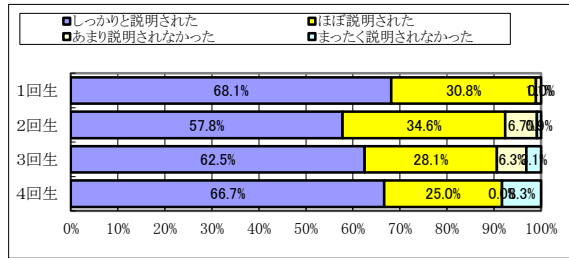
工学部



人間文化学部



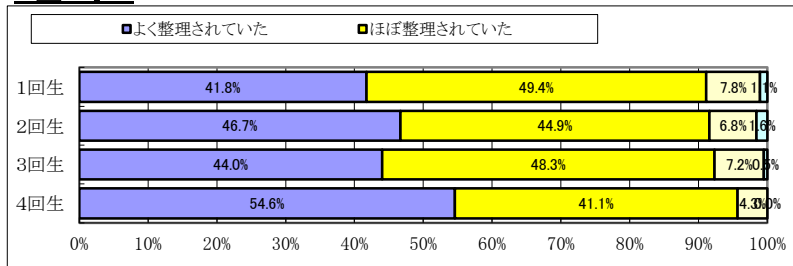
人間看護学部



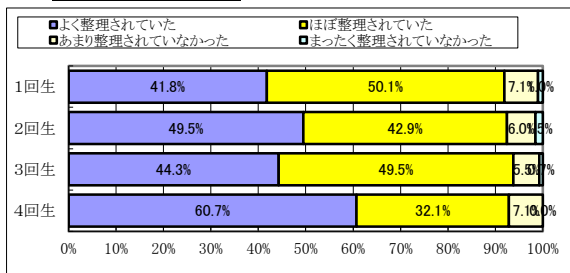
9割程度が「しっかりと説明された」「ほぼ説明された」と回答している。
人間文化学部を除いては、学年が進行するごとに「しっかりと説明された」と回答した割合は増加する傾向がある。しかし、少ないながらも「あまり説明されなかった」「まったく説明されなかった」という回答もあることから、各学部においては、講義概要等の内容を点検し、改善していくことが求められる。

Q2 授業の流れは理解が進むよう整理されていたか

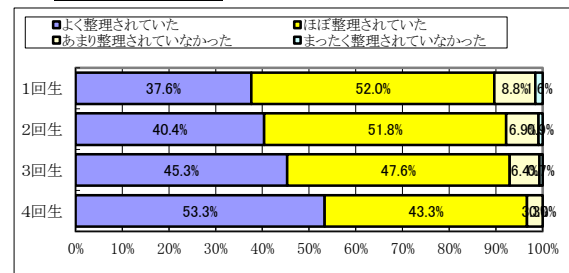
全学



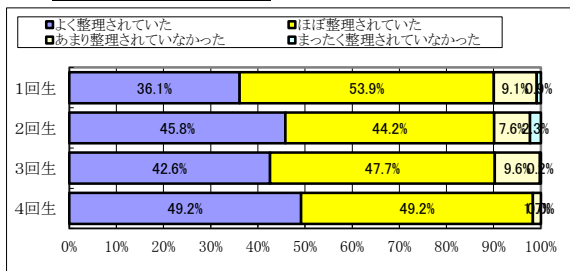
環境科学部



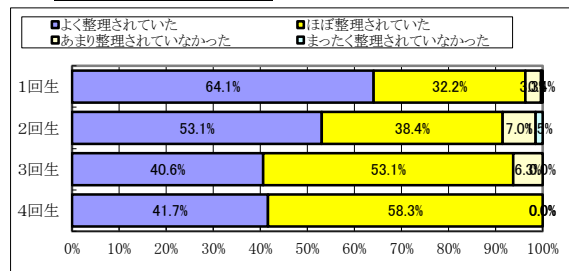
工学部



人間文化学部

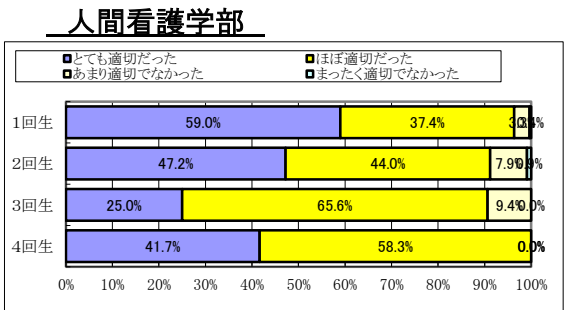
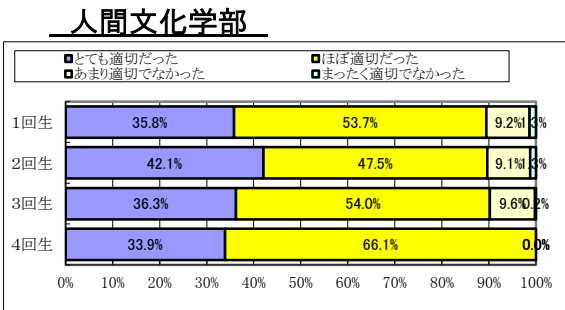
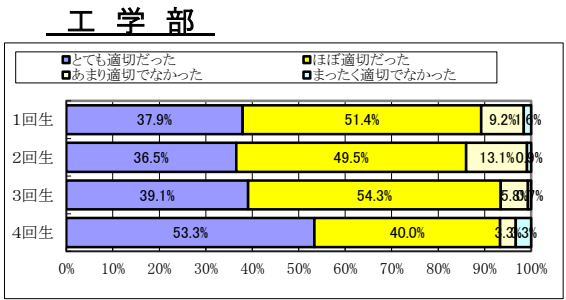
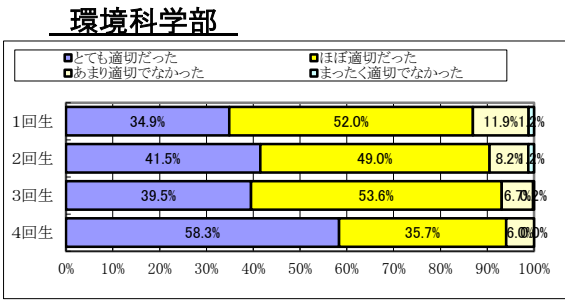
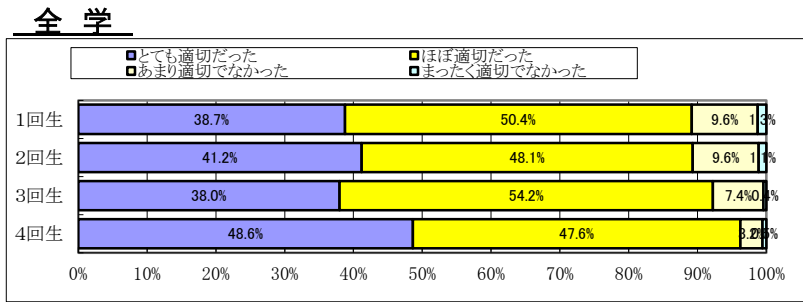


人間看護学部



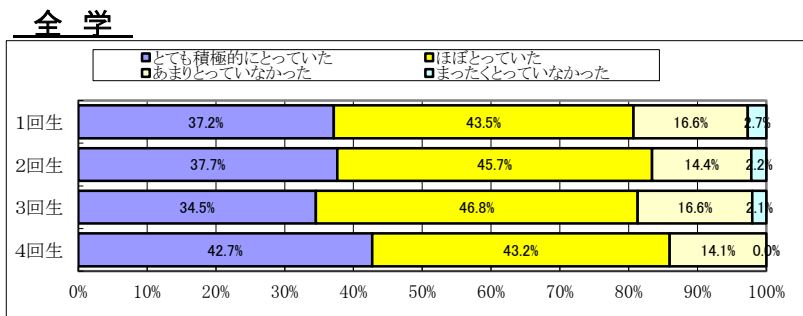
全学平均では、否定的な回答は学年が進行するにつれて減少している。
人間看護学部においては、1年生と2年生で「よく整理されていた」と回答した割合が他の学部と比較して高くなっている。

Q3 授業の進み具合は適切な速さか

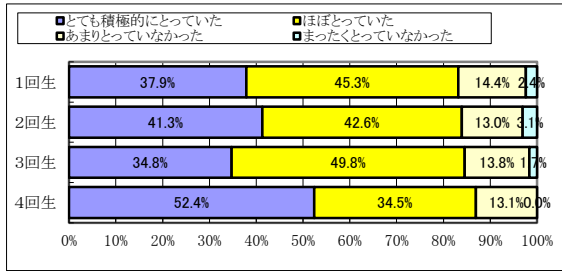


授業の進行速度について、全学平均で9割程度が「とても適切だった」「ほぼ適切だった」と回答している。また、学年進行にあわせて、否定的な回答は減少する傾向にある。

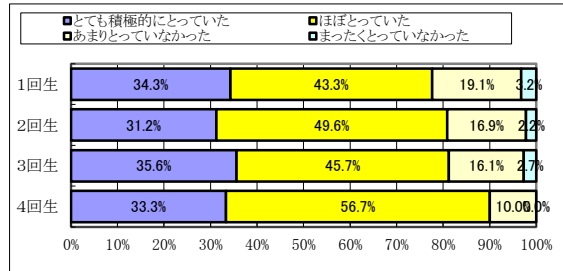
Q4 学生とのコミュニケーション



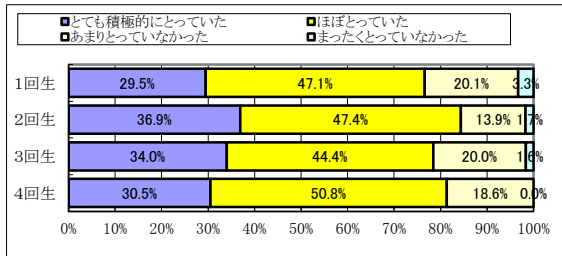
環境科学部



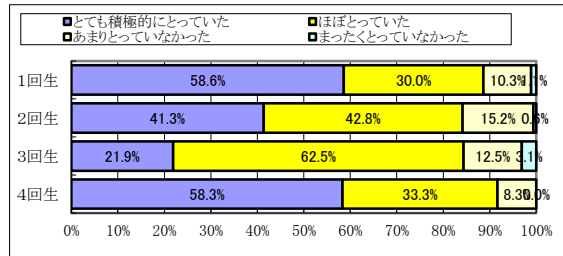
工学部



人間文化学部



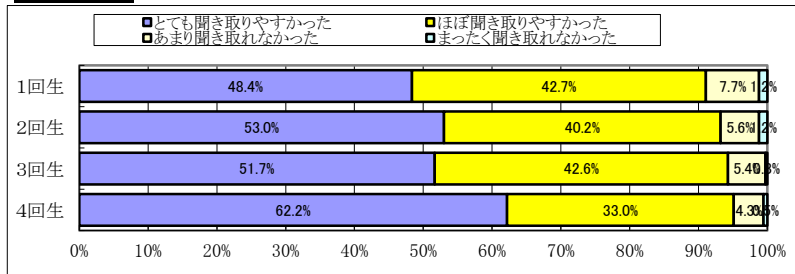
人間看護学部



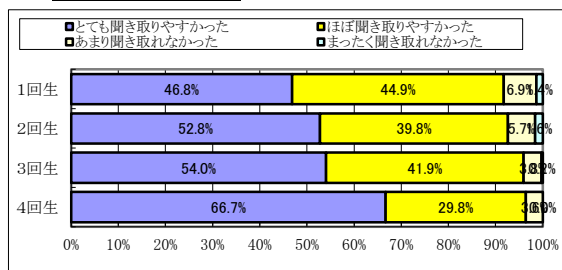
全学的に見ると、学年進行につれて否定的な回答は少なくなる傾向がある。

Q5 声・話し方

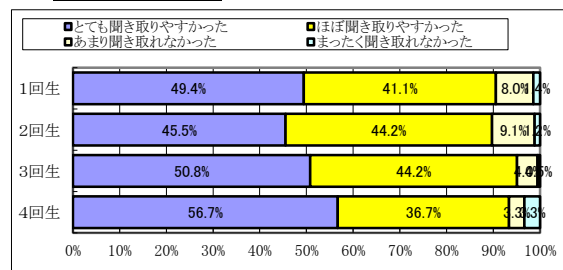
全学



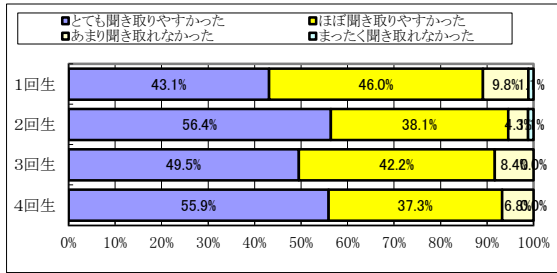
環境科学部



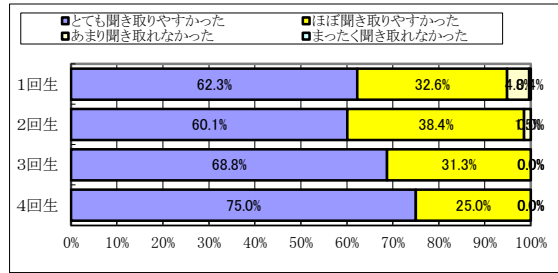
工学部



人間文化学部



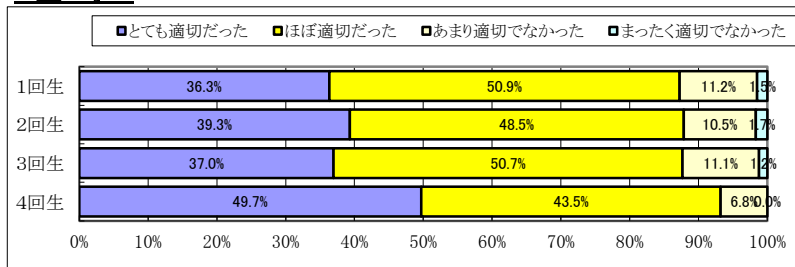
人間看護学部



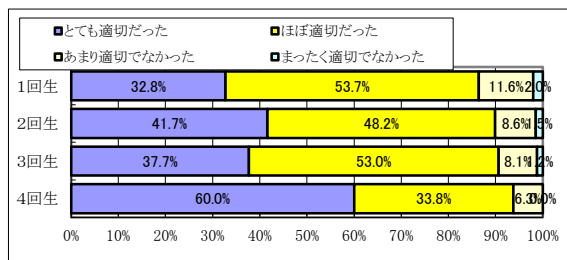
教員の声の大きさや話し方について、全学で見ると、9割程度が「とても聞き取りやすかった」「ほぼ聞き取りやすかった」と回答している。学年が進行していくにつれて、否定的な回答は少なくなっていく傾向がある。

Q6 視覚情報(板書・プロジェクター等)

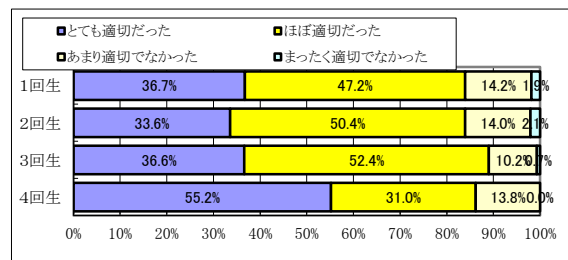
全学



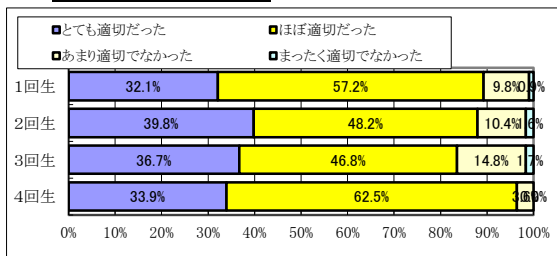
環境科学部



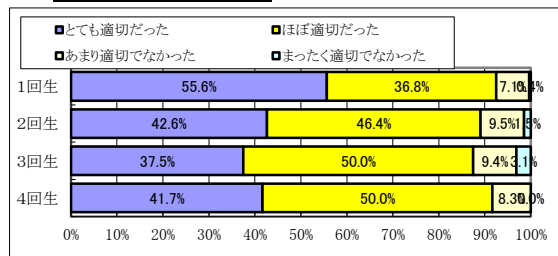
工学部



人間文化学部



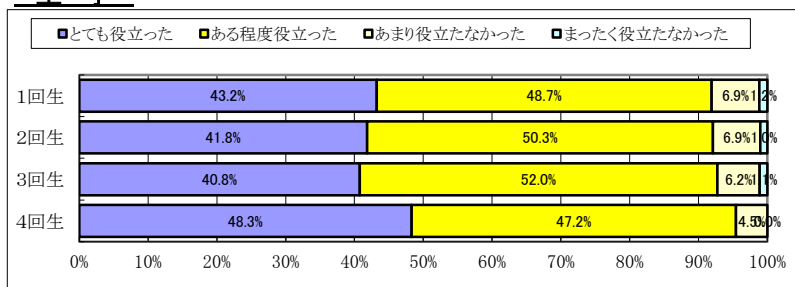
人間看護学部



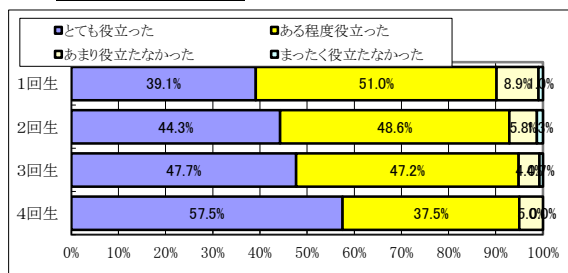
各学部・学年で「とても適切だった」と「ほぼ適切だった」の割合にばらつきがみられるが、全学平均で9割程度が「とても適切だった」「ほぼ適切だった」と回答している。

Q7 テキスト・講義資料

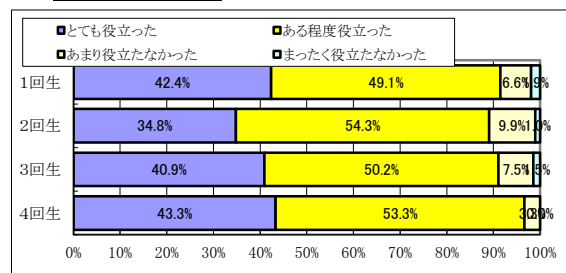
全学



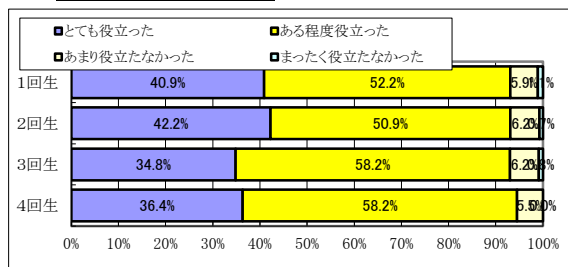
環境科学部



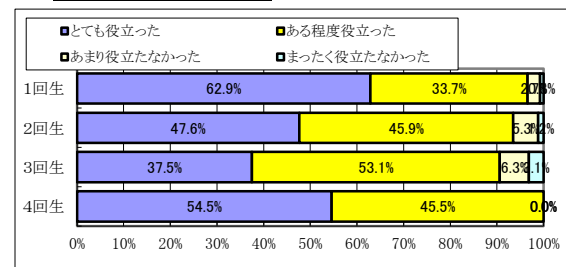
工学部



人間文化学部



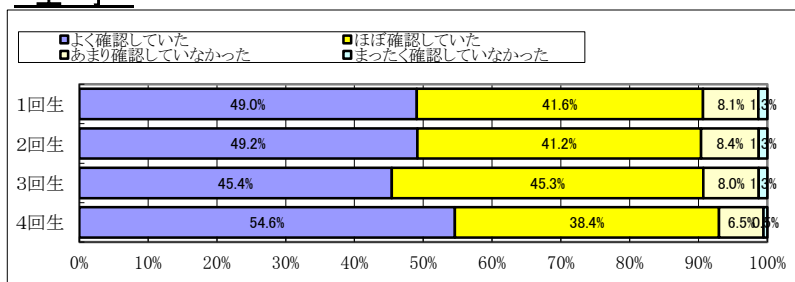
人間看護学部



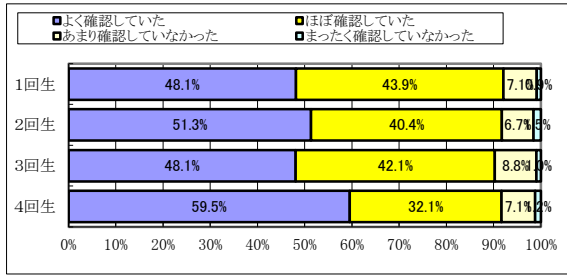
テキストや講義資料など授業で使用する教材について、全学を平均して「とても役立つ」「ある程度役立つ」の回答が9割以上を占めている。一方で、否定的な回答も1割程度あることから、見直し等さらなる授業改善が望まれる。

Q8 教員が学生の理解度を確認していたか

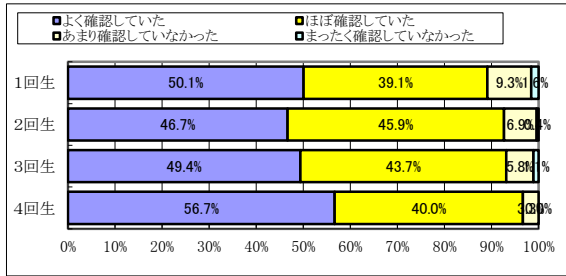
全学



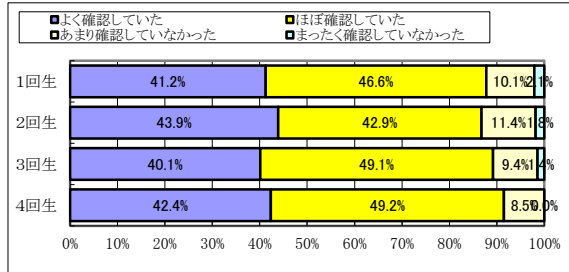
環境科学部



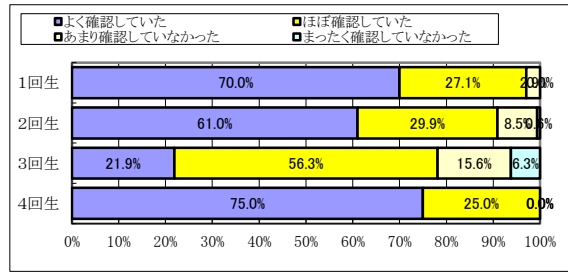
工学部



人間文化学部



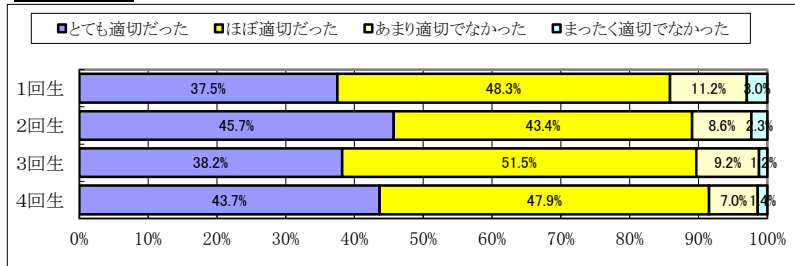
人間看護学部



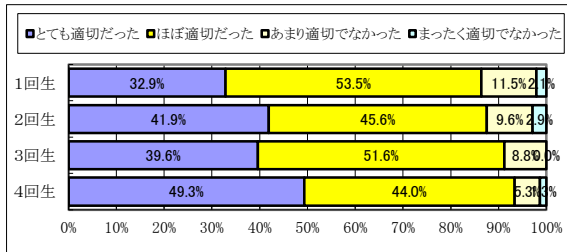
教員が学生の理解度を適宜確認していたかという問いに対しては、全学で平均して「よく確認していた」「ほぼ確認していた」という回答が9割を超えている。昨年度までは、1、2回生では3、4回生と比較して否定的な回答の割合が高くなっていたが、本年度はさほど大きな差は見られない。

Q9 教員は授業中の迷惑行為への対応は適切であったか

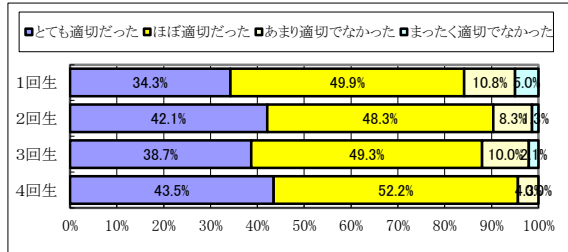
全学



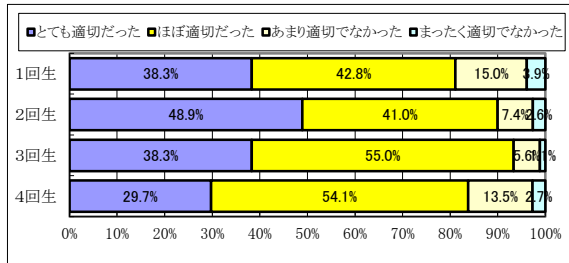
環境科学部



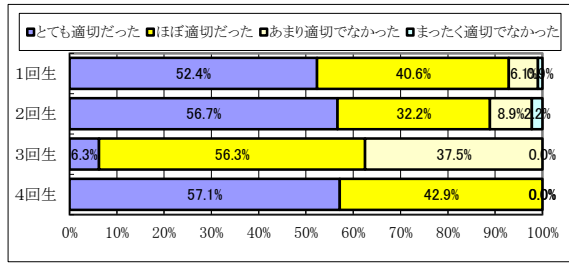
工学部



人間文化学部



人間看護学部

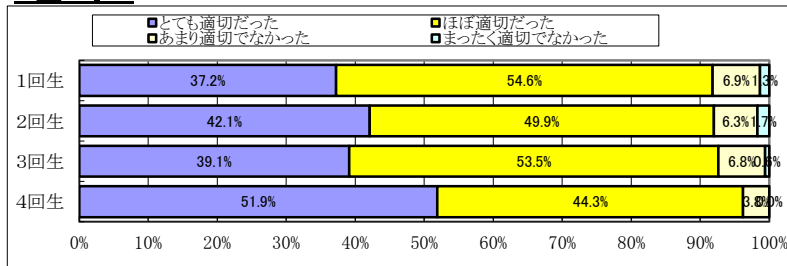


全学で迷惑行為に対して、適切な対応がとられているという回答が多くある一方で、適切な処置がとられていないと感じている学生が1割程度存在している。

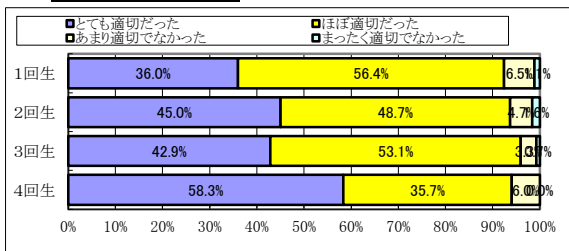
特に、学部間で多少の偏りがあるものの1年生で適切な処置がとられていないと感じる割合が高かった。迷惑行為を行う学生が増えたことも考えられるが、当然のことながら入学後の早い段階で厳しく対応することが求められる。

Q10 総合的に見て教え方は適切であったか

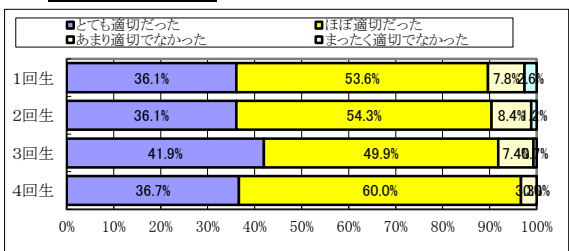
全学



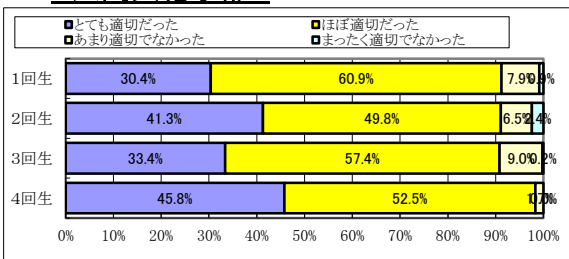
環境科学部



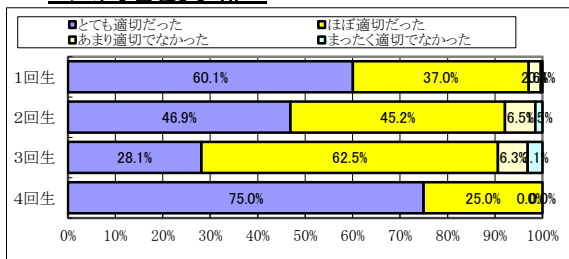
工学部



人間文化学部



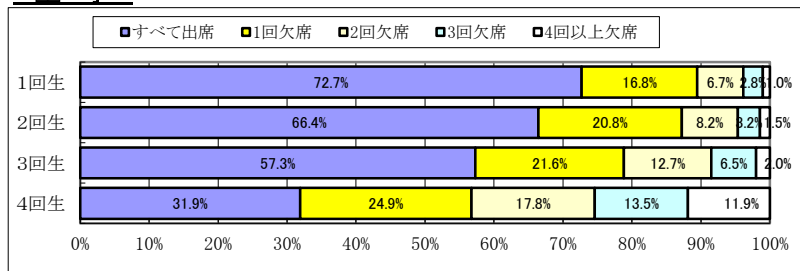
人間看護学部



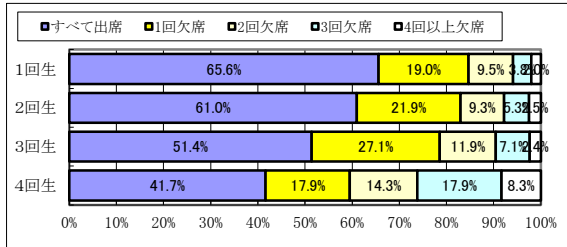
教員の教え方について、9割以上が「とても適切だった」「ほぼ適切だった」と回答している。一方で、「あまり適切でなかった」「まったく適切でなかった」という回答も1割程度あることから、さらなる授業改善が望まれる。

Q11 授業への出席回数

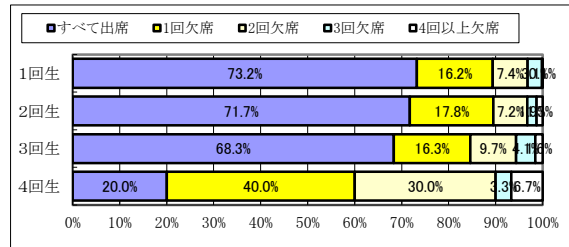
全学



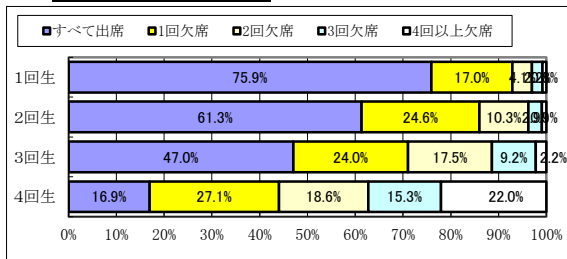
環境科学部



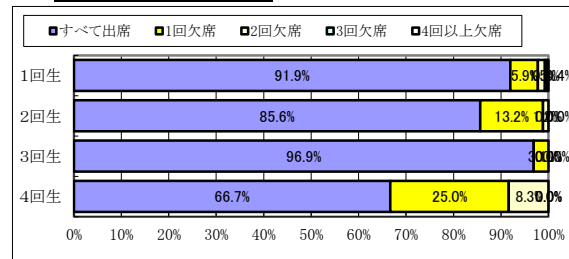
工学部



人間文化学部



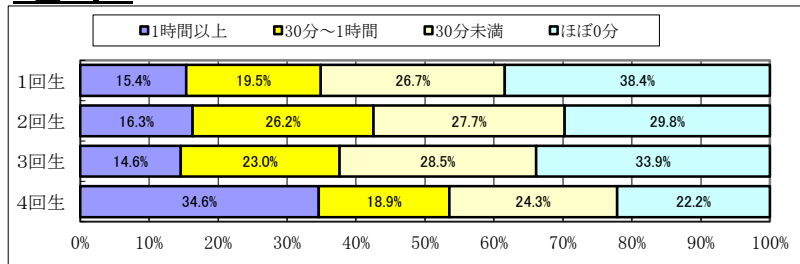
人間看護学部



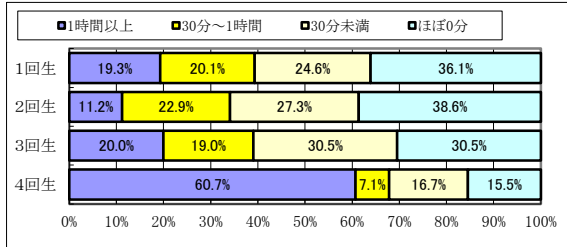
全学的に学年進行にあわせて出席率が下がる傾向にある。本年度は、全学で見た場合、「すべて出席」が前年度と比較して、10%程度低くなっており、全体的に出席率が低下している。ただし、人間看護学部においては、90%程度が「すべて出席」と回答されており、高い出席率を維持している。

Q12 この授業のための毎週の学習時間

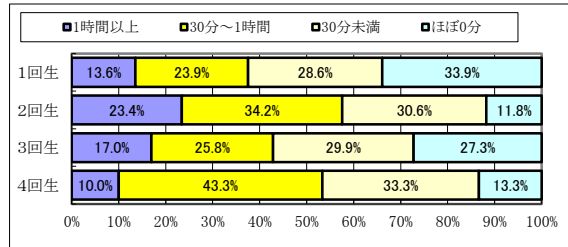
全学



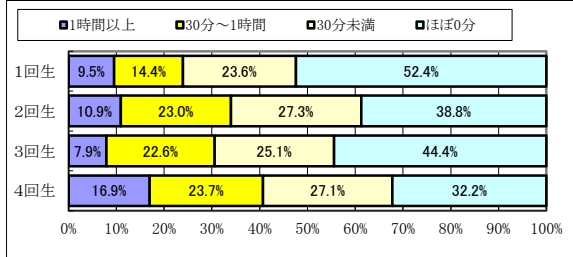
環境科学部



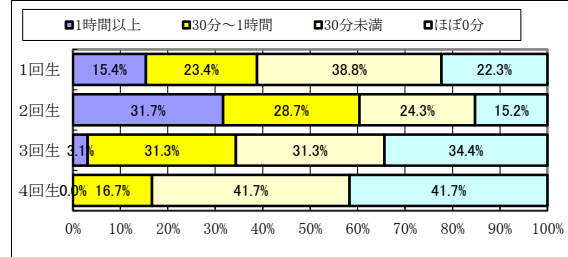
工学部



人間文化学部



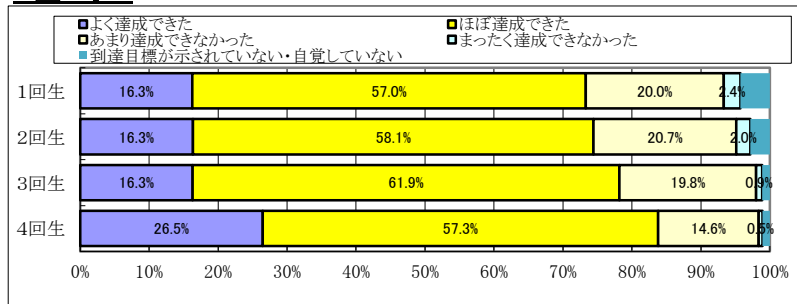
人間看護学部



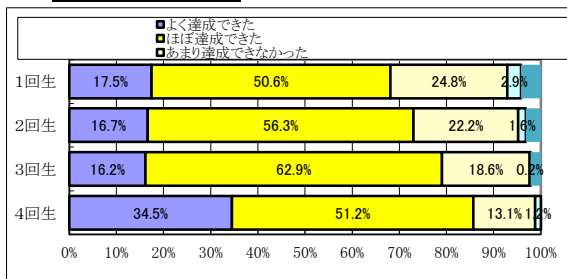
前年度は全学でどの学年においても、ほぼ40%の学生が1週間の学習時間は「ほぼ0分」と回答していたが、今年度は、学部・学年によりばらつきはあるが、前年より減少しており、学習時間が伸びていることがうかがえる。

Q13 この授業の到達目標の達成度

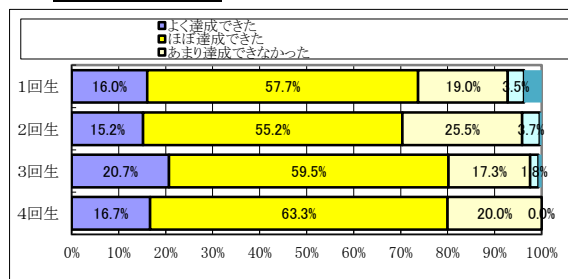
全学



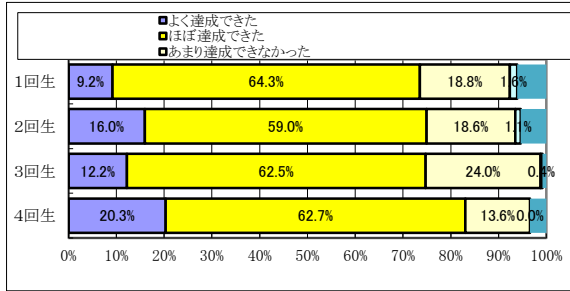
環境科学部



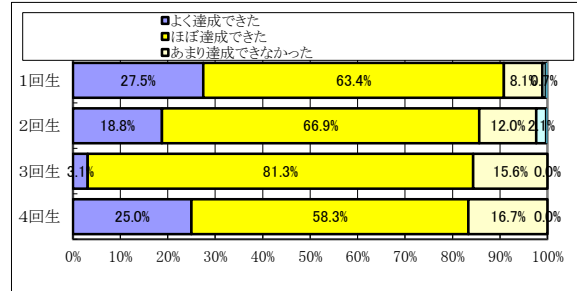
工学部



人間文化学部



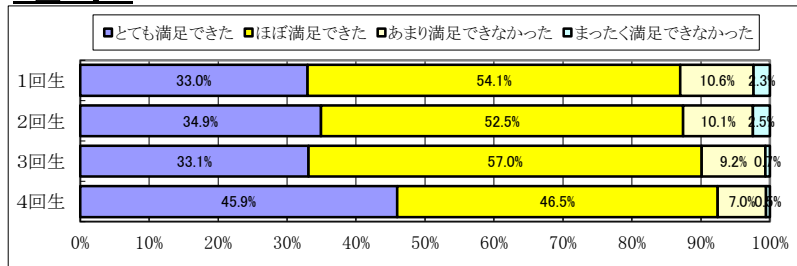
人間看護学部



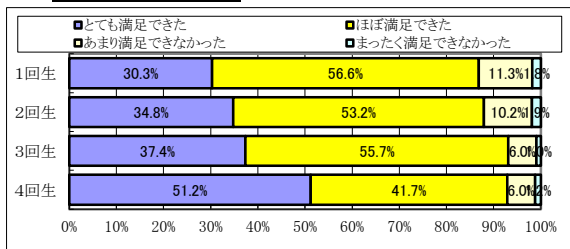
授業の到達目標の達成度について、全学を平均して7割超が「よく達成できた」「ほぼ達成できた」と回答している。人間看護学部を除いて、学年が進行するにつれて、「よく達成できた」「ほぼ達成できた」と回答する割合が高くなっている。

Q14 全体的な満足度

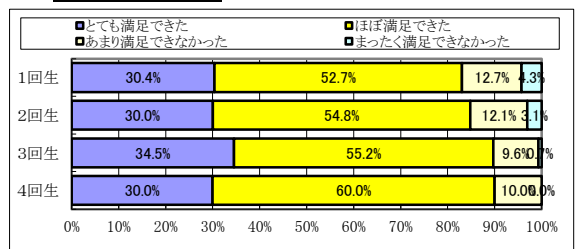
全学



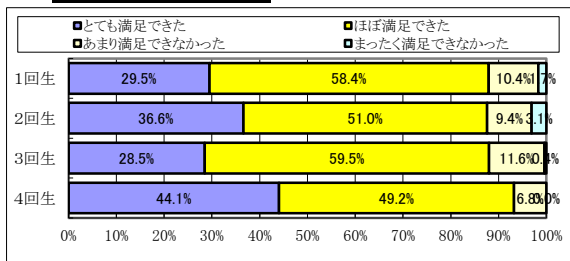
環境科学部



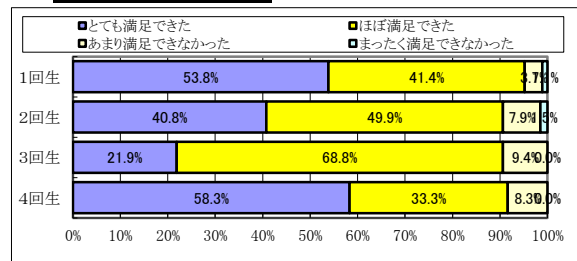
工学部



人間文化学部



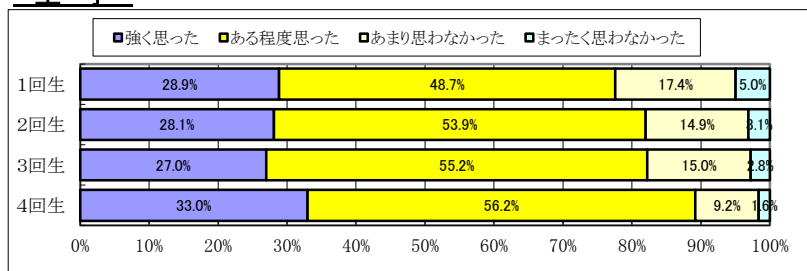
人間看護学部



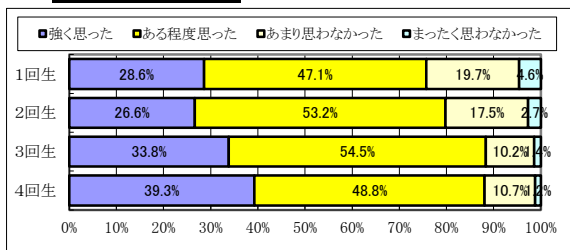
授業の満足度は、設問10「総合的にみて教え方は適切でしたか」の結果と概ね比例している。ただ、教員の教え方に比べて、授業の満足度が「とても満足できた」「ほぼ満足できた」の割合が低くなっている。教員の教え方には満足しても全体的には、満足できないことがあると思われる。大学としては、原因を分析して、授業改善以外に学生の満足度を高める努力が必要である。

Q15 その分野を今後も継続して勉強してみたいと思ったか

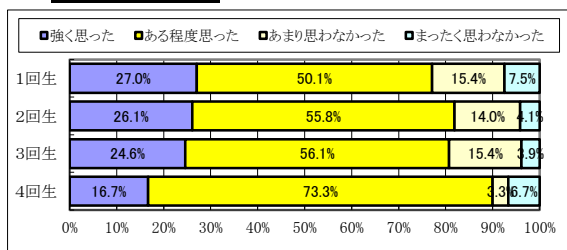
全学



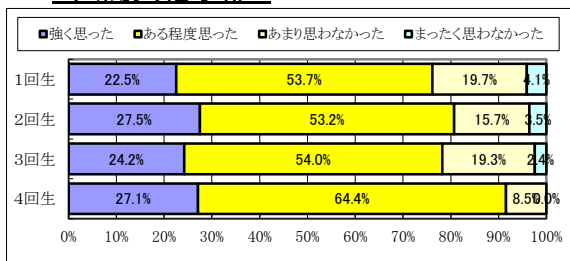
環境科学部



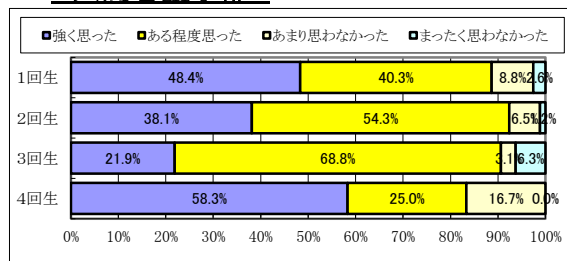
工学部



人間文化学部



人間看護学部



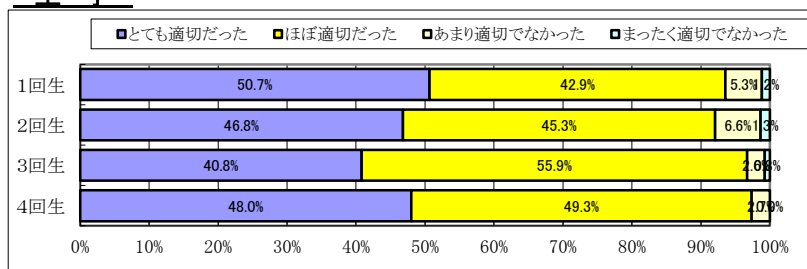
授業で学んだ内容をより深く学びたくなったかについて、例年4年生のポイントが高い傾向がある。本年度は、人間看護学部を除いて大きな変化は見られなかった。

人間看護学部では、4年生の「強く思った」「ある程度思った」と回答した割合が他の3学部と比較してやや低くなっている。

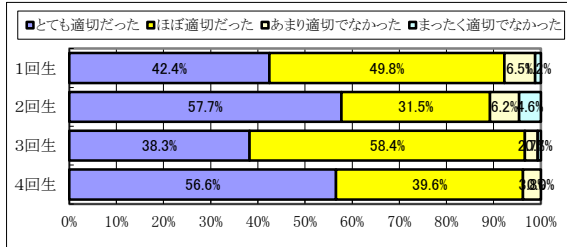
【Q16～Q19は実習・演習科目受講者のみ回答】

Q16 実習・演習に使用する用具や備品などの準備

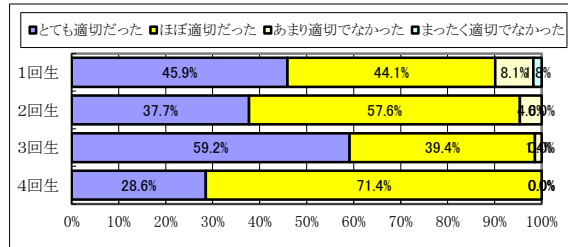
全学



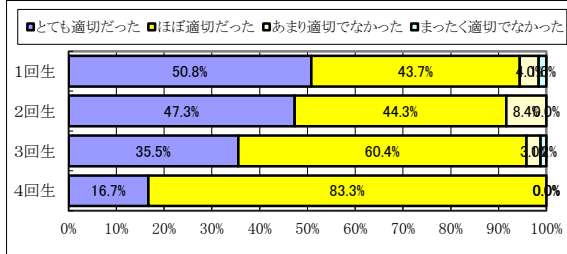
環境科学部



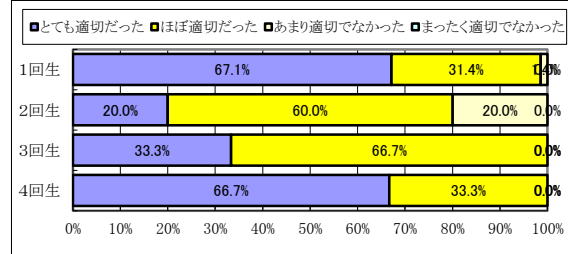
工学部



人間文化学部



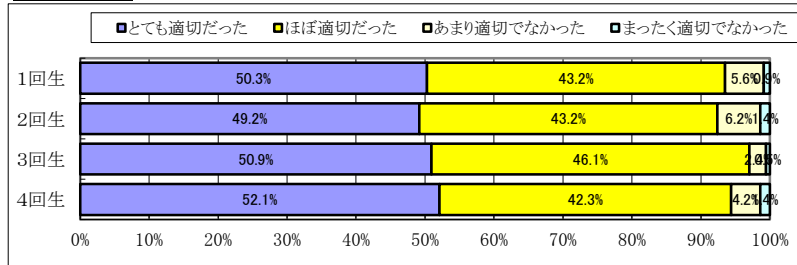
人間看護学部



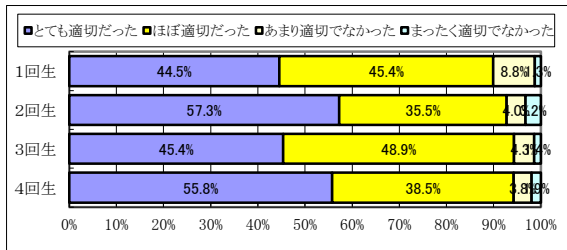
学部によりばらつきはあるが、全学で見ると「とても適切だった」「ほぼ適切だった」との回答が9割を超えている。

Q17 実習・演習の教員やTAの補助や対応

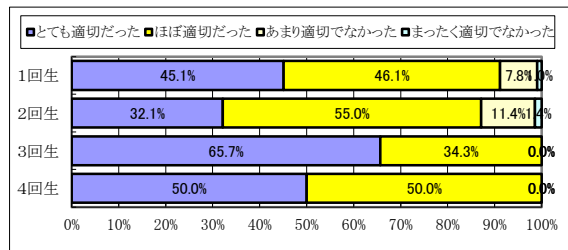
全学



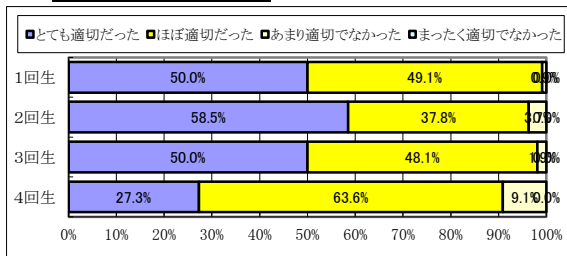
環境科学部



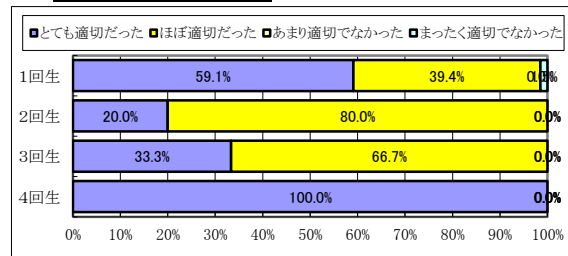
工学部



人間文化学部



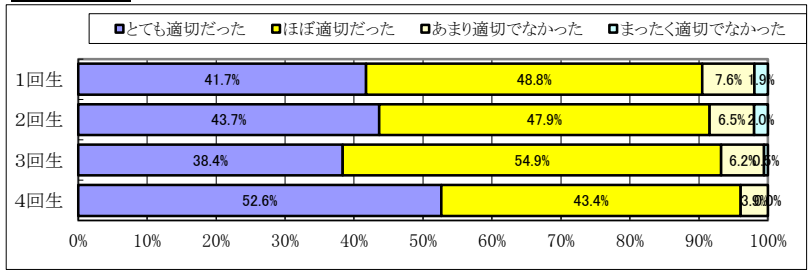
人間看護学部



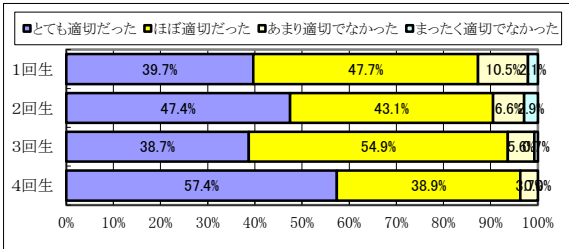
教員やTAの補助や対応について、全学で見ると「とても適切だった」「ほぼ適切だった」と回答している割合が高くなっている。

Q18 実習・演習の進行状況や理解度の確認

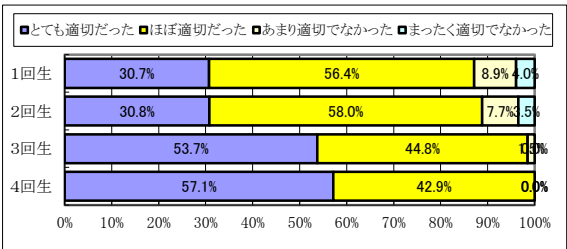
全学



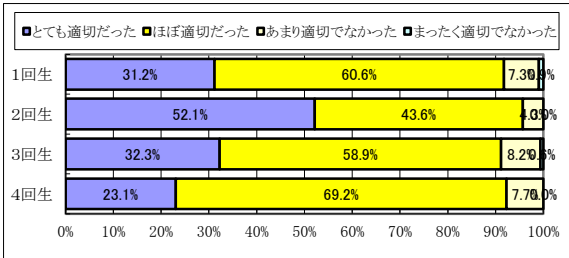
環境科学部



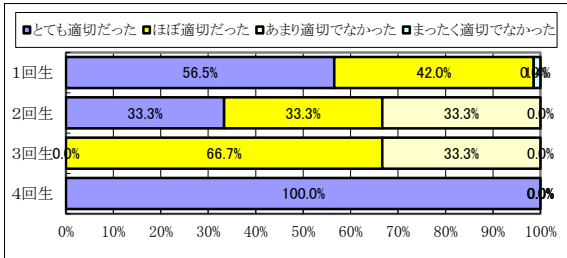
工学部



人間文化学部



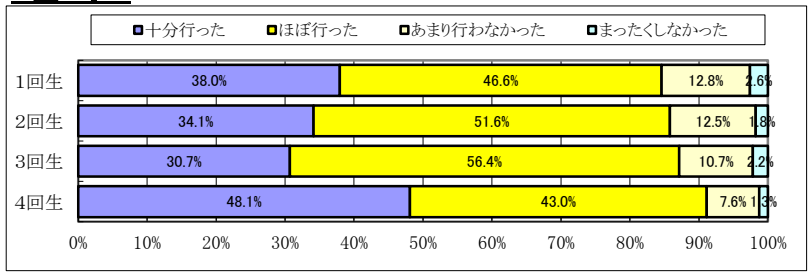
人間看護学部



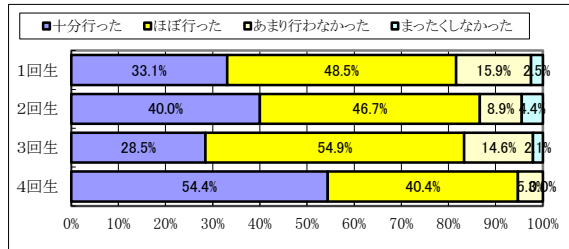
進行状況や理解度の確認については全学で見ると「とても適切だった」「ほぼ適切だった」と回答している割合が高くなっている。

Q19 あなたは、この実習・演習に必要な準備を行いましたか。

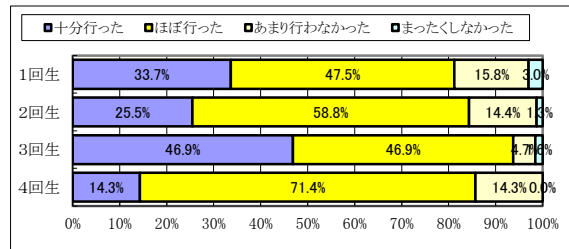
全学



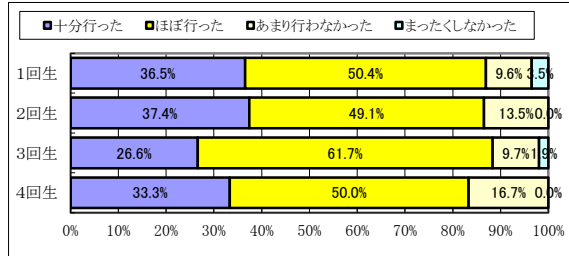
環境科学部



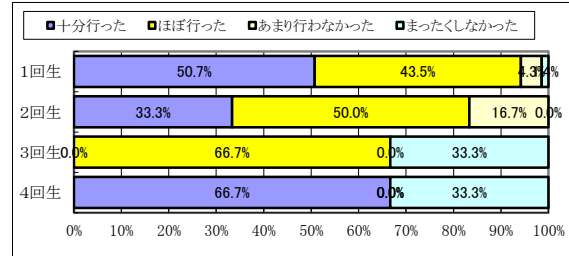
工学部



人間文化学部



人間看護学部



学生が実習・演習のために行った準備について、全学で見ると80%～90%が「十分行った」「ほぼ行った」と回答している。